



tiendadeseguridad.tv

Manual de usuario de DoorProtect Plus

Actualizado March 3, 2020



DoorProtect Plus es un dispositivo inalámbrico de seguridad que detecta aperturas, impactos e inclinaciones. Tiene una entrada para conectar un detector externo. DoorProtect Plus está conectado al sistema de seguridad Ajax a través del protocolo Jeweller, cuya comunicación tiene un rango de alcance de hasta 1200 metros sin obstáculos. Funciona hasta 5 años con la batería preinstalada y está equipado con un relé reed de contacto sellado [i] que procesa más de un millón de aperturas. Tiene una entrada para conectar un detector externo.



El relé reed de contacto sellado [i] es un dispositivo que forma un circuito continuo bajo el efecto de un imán permanente. Está compuesto por contactos ferromagnéticos colocados en un bulbo.

El detector se configura a través de una aplicación móvil para smartphones con iOS y Android. Se notifica al usuario de todos los eventos a través de notificaciones push, mensajes SMS y llamadas (si están activadas).

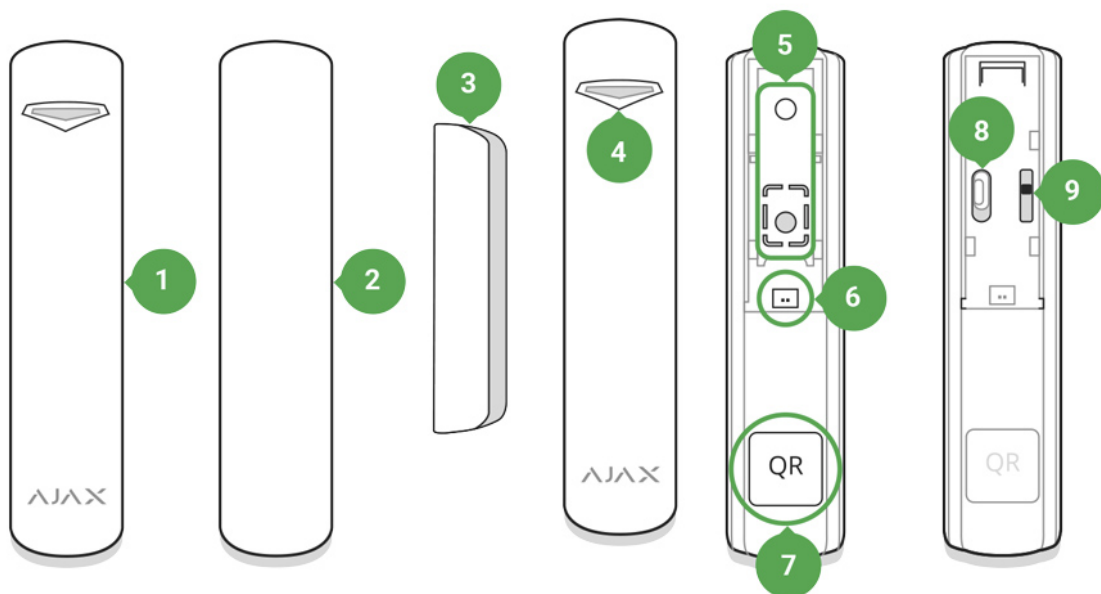


Incompatible con [uartBridge](#) o [ocBridge Plus](#).

El sistema de seguridad Ajax es autosuficiente, pero el usuario puede conectarlo a la central receptora de alarmas de una compañía de seguridad privada.

Compre el detector de apertura con sensor de vibración e inclinación DoorProtect Plus

Elementos funcionales



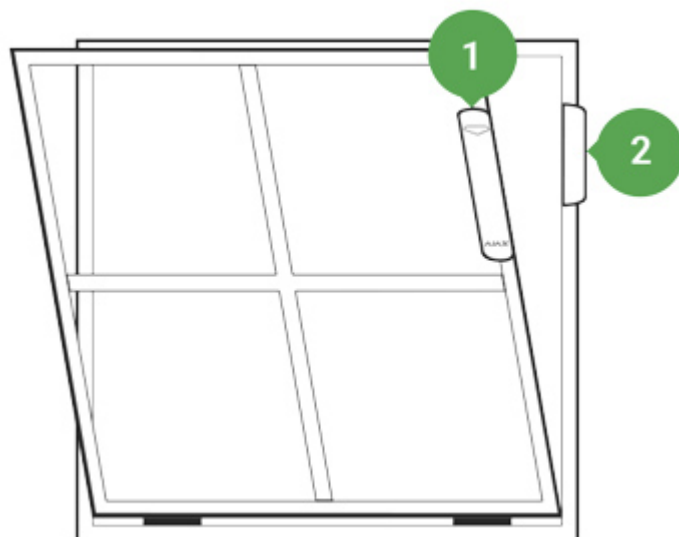
1. DoorProtect Plus
2. Imán grande
3. Imán pequeño
4. Indicador luminoso
5. Panel de fijación SmartBracket (la pieza perforada es necesaria para activar el interruptor antisabotaje en caso de que se intente arrancar el detector de la superficie)
6. Entrada de conexión del detector externo
7. Código QR
8. Interruptor del dispositivo

Principio de operación de DoorProtect Plus

DoorProtect Plus se compone de dos partes: el detector en sí, con un relé reed de contacto sellado y un imán permanente. El detector está equipado con dos imanes: uno pequeño y otro grande, con rangos de funcionamiento de 1 y 2 cm respectivamente. El detector se fija a la parte móvil de la puerta o ventana y el imán al marco. Si el relé reed de contacto sellado está dentro del área del campo magnético, cierra el circuito, y el detector queda cerrado. La apertura de la puerta aleja el imán del relé reed de contacto sellado, abriendo el circuito y quedando registrado como apertura en el detector.

El detector se puede colocar horizontalmente. Si no hay necesidad de detectar la apertura con el relé reed de contacto sellado, por favor, utilice solamente una unidad electrónica (sin imanes) y desactive el sensor magnético en los ajustes.

El detector de inclinación detecta una desviación vertical del dispositivo superior a 5° en relación con la posición inicial. DoorProtect Plus puede instalarse en ventanas, incluidas ventanas de buhardillas, y el sistema puede armarse cuando están ventilando (debe desactivar antes el sensor magnético en los ajustes).



Tras activarse, el detector DoorProtect Plus armado transmite inmediatamente una señal de alarma al Ajax hub, activando las sirenas conectadas y notificando al usuario y a la compañía de seguridad privada.

Conexión del detector al hub

Antes de conectarlo:

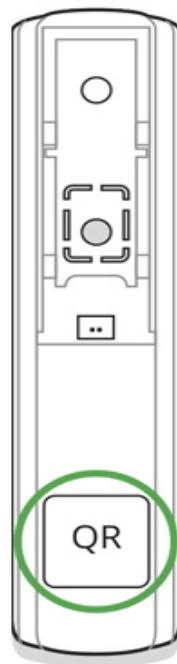
1. Instale la aplicación Ajax en su smartphone siguiendo las recomendaciones de las instrucciones del hub. Cree una cuenta, añada el hub a la aplicación y cree al menos una estancia.
2. Encienda el hub y compruebe la conexión a internet (mediante cable Ethernet y/o conexión 2G).
3. Asegúrese de que el hub está desarmado y no empezará a actualizarse comprobando su estado en la aplicación móvil.



Solo los usuarios con permisos de administrador pueden añadir el dispositivo al hub

Cómo conectar el detector al hub:

1. Seleccione la opción **Añadir dispositivo** en la aplicación Ajax.
2. Dele un nombre al dispositivo, escanee o escriba manualmente el **código QR** (situado en la carcasa y en la caja) y seleccione la estancia.



3. Seleccione **Añadir** — comenzará la cuenta atrás.

4. Encienda el dispositivo.



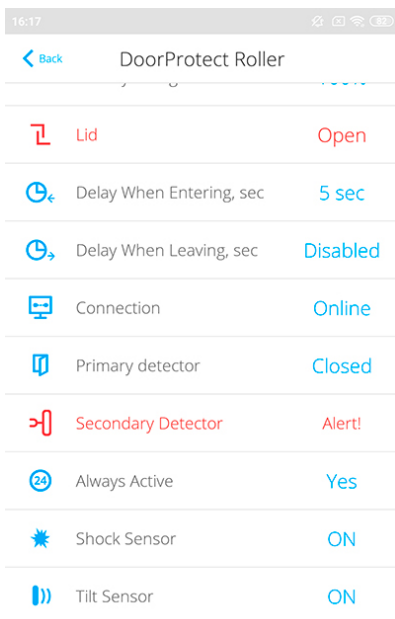
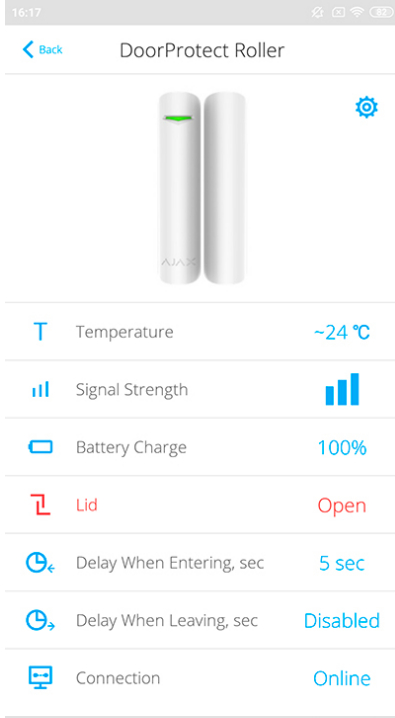
Para que el detector sea detectado y se pueda conectar, deberá estar situado dentro del área de cobertura de la red inalámbrica del hub (en un solo recinto protegido). La solicitud de conexión al hub se transmite durante un corto periodo de tiempo al encender el dispositivo.

Si la conexión con el Ajax hub falla (el LED parpadea una vez por segundo), apague el detector durante 5 segundos y vuelva a intentarlo.

El detector conectado al hub aparecerá en la lista de dispositivos del hub dentro de la aplicación. La frecuencia de actualización del estado del detector en la lista depende del tiempo de consulta del dispositivo establecido en los ajustes del hub; el valor por defecto es 36 segundos.

Estado

1. Dispositivos
2. DoorProtect Plus




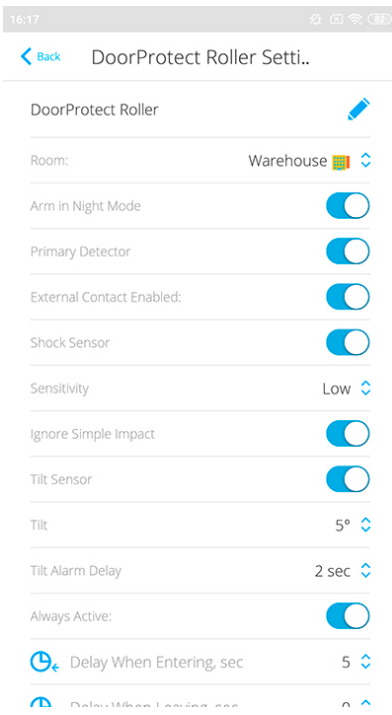
Ajax DoorProtect Plus
Firmware 5.53.1.0, Device ID 165761

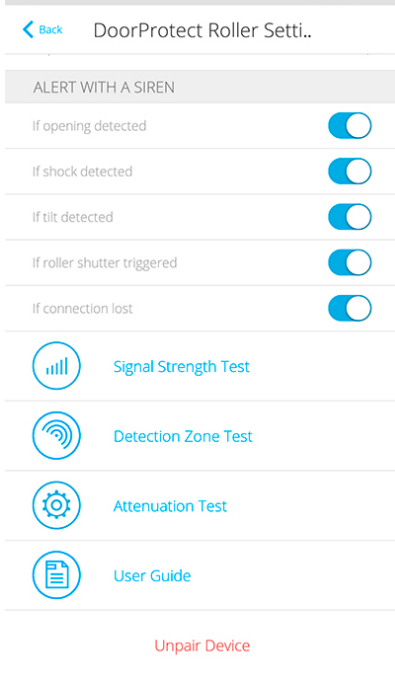
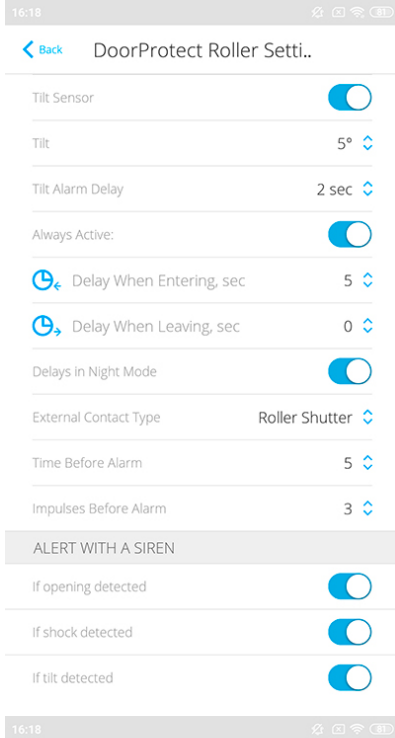
Parámetro	Valor
Temperatura	Temperatura del detector. Se mide en el procesador y cambia gradualmente
Intensidad señal	Intensidad de la señal entre el hub y el detector
Nivel de batería	Nivel de batería del detector, mostrado en incrementos de 25%
Tapa	Modo antisabotaje del detector, que reacciona a daños o separación de la carcasa
Retardo al entrar, seg	Tiempo de retardo al entrar
Retardo al salir, seg	Tiempo de retardo al salir
Conexión	Estado de la conexión entre el hub y el detector

Enrutado a través de ReX	Muestra el estado de uso del repetidor ReX
Detector primario	Estado del detector primario
Detector secundario	Estado del detector externo conectado a DoorProtect Plus
Siempre activo	Indica si el sensor siempre está armado
Sensor de impacto	Indica si el sensor de choque está activo
Sensor de inclinación	Indica si el sensor de inclinación está activo
Firmware	Versión del firmware del detector
ID del dispositivo	Identificador del dispositivo

Configurar el detector

1. Dispositivos
2. DoorProtect Plus
3. Ajustes 





Ajuste	Valor
Primer campo	Nombre del detector, se puede editar
Estancia	Seleccionar la estancia virtual a la que se asigna el dispositivo
Armar en modo noche	Si está activada, el detector cambiará a modo armado cuando se use el modo noche
Detector primario	Cuando está activada, el detector primario de DoorProtect Plus reacciona a la apertura o cierre
Contacto externo activado	Si está activada, el detector registra las alarmas del detector externo

Sensor de impacto	Si está activada, el sensor detectará impactos
Sensibilidad	Nivel de sensibilidad del sensor de impactos
Ignorar impacto aislado	Si está activada, un impacto aislado será ignorado
Sensor de inclinación	Si está activada, el sensor detectará la inclinación
Inclinación	Seleccionar el ángulo normal del sensor. Por encima de este límite, el sensor lo detecta como alarma
Retardo de la alarma por inclinación	El número de segundos desde el momento en que se inclina el sensor para activar la alarma
Siempre activo	Si está activada, el detector siempre registra la apertura y el cierre
Retardo al entrar, seg	Seleccionar tiempo de retardo al entrar
Retardo al salir, seg	Seleccionar tiempo de retardo al salir
Retardo en modo noche	Retardo activado cuando se usa el modo noche
Tipo de contacto externo	Selección del tipo de <u>detector de alambre externo</u>
Tiempo antes de alarma (disponible sólo para el detector de movimiento de persianas)	El tiempo en segundos durante el cual se debe contar un número determinado de impulsos. Este tiempo se cuenta después del primer impulso del detector.
Impulsos antes de alarma (disponible sólo para el detector de movimiento de persianas)	Número de impulsos del detector necesarios para provocar alarma
Alerta con sirena si se detecta la apertura de una puerta o ventana	Si está activada, <u>HomeSiren</u> y <u>StreetSiren</u> se activan cuando se detecta una apertura en una puerta o ventana
Alerta con sirena si se abre el contacto externo	Si está activada, HomeSiren y StreetSiren se activan en caso de alarma del detector externo
Alerta con sirena si se detecta un impacto	Si está activada, HomeSiren y StreetSiren se activarán si se detecta un impacto
Alerta con sirena si se detecta inclinación	Si está activada, HomeSiren y StreetSiren se activan en caso de alarma de inclinación
Test de intensidad señal	Activa el modo test de intensidad de señal del detector
Test de zona de detección	Activa el modo test de área de detección del detector

Test de atenuación	Activa del modo de test de atenuación de señal del detector (disponible en detectores con firmware 3.50 y superior)
Guía del usuario	Abre la Guía del usuario
Desvincular dispositivo	Desconecta el detector del hub y elimina su configuración

Indicación

Evento	Indicación	Nota
Encender el detector	Se enciende en verde durante un segundo	
Conexión del detector al hub , ocBridge Plus y uartBridge	Se enciende constantemente durante unos segundos	
Error de hardware	Parpadea en rojo constantemente	El detector necesita reparación, contacte con el servicio de soporte
Activación de la alarma/interruptor antisabotaje	Se enciende en verde durante un segundo	La alarma se envía una vez cada 5 segundos
La batería necesita cambiarse	Durante la alarma, se enciende y se apaga lentamente en verde	El reemplazo de la batería del detector se describe en el párrafo Reemplazo de la batería

Pruebas de funcionamiento

El sistema de seguridad Ajax permite realizar pruebas para comprobar la funcionalidad de los dispositivos conectados.

Las pruebas no empiezan directamente, sino en un período de 36 segundos si se usan los ajustes por defecto. El tiempo hasta que comience la prueba depende de los ajustes del período de escaneo del detector (párrafo sobre los ajustes “Jeweller” en los ajustes del hub).

[Test de intensidad señal Jeweller](#)

[Test de área de detección](#)

Selección de la ubicación del detector

Al seleccionar la ubicación de instalación para DoorProtect Plus, se debe considerar la distancia con cualquier obstáculo que impida la transmisión de la señal de radio: paredes, entresijos u objetos de gran tamaño ubicados dentro de la habitación.



Compruebe la intensidad de la señal en el lugar de instalación

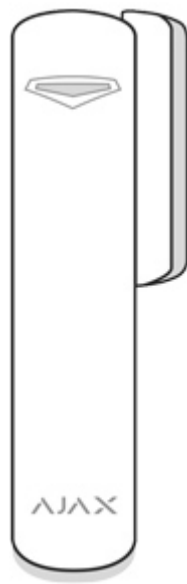
Si la intensidad de la señal alcanza solo una barra en el indicador, no se puede garantizar la estabilidad de funcionamiento del sistema de seguridad. ¡Tome todas las medidas necesarias para mejorar la calidad de la señal! Al menos, mueva el dispositivo: reubicarlo incluso 20 cm puede mejorar significativamente la calidad de recepción.

Si luego de mover el dispositivo, la intensidad de la señal sigue siendo baja o inestable, utilice un repetidor de señal de radio ReX.

No instale el detector:

1. fuera de la estancia (al aire libre);
2. cerca de objetos metálicos o espejos que causen atenuación y apantallamiento de la señal;
3. en estancias con temperatura y humedad fuera de los límites permitidos;
4. más cerca de 1 metro del hub.

El imán está fijado a la derecha del detector. El detector se puede ubicar tanto en el interior o en el exterior de la puerta o en el marco de la ventana:



Cuando instale el detector en planos perpendiculares (dentro del marco), utilice el imán pequeño. La distancia entre el imán y el detector no debería ser mayor a 1 cm.

Cuando coloque las partes de DoorProtect Plus en el mismo plano, use el imán grande. Su umbral de actuación es de 2 cm.

Probar el detector

Habiendo elegido la ubicación, fije el detector y el imán con cinta adhesiva de doble cara y compruebe que el dispositivo funciona usando el test de zona de detección.

Durante el test, el indicador luminoso de DoorProtect Plus se ilumina constantemente, sin embargo, se apaga durante un segundo si se activa el detector. Compruebe el correcto funcionamiento del dispositivo abriendo/cerrando la parte móvil varias veces.

Conectar un detector por cable

Se puede conectar un detector por cable con contacto tipo NC al DoorProtect Plus usando una entrada de conexión para detector externo.



Se recomienda instalar el detector por cable a una distancia máxima de 1 metro: aumentar la longitud del cable incrementará el riesgo de que se dañe y reduzca la calidad de la comunicación entre los detectores.

Para sacar el cable de la carcasa del detector, desconecte el enchufe:



Si el detector externo se activa, recibirá la notificación correspondiente.

Para asegurarse de que se provoca alarma cuando se abre la persiana, conecte un detector de movimiento de persianas cableado con un contacto NC (normalmente cerrado) a DoorProtect Plus.

[Cómo conectar el detector de movimiento de persianas a DoorProtect Plus](#)

Instalación del detector

¡Antes de instalar el detector, asegúrese de que ha seleccionado la ubicación idónea y de que sigue las directrices de este manual!

1. Fije los paneles de fijación SmartBracket del detector y del imán usando los tornillos de fábrica. Si usa cualquier otro dispositivo de fijación, asegúrese de que no daña o deforma el panel.



Solo se podrá usar cinta adhesiva de doble cara para fijar el detector y el imán temporalmente. La cinta se secará con el tiempo y podría hacer que DoorProtect Plus se despegue y active el sistema de seguridad. Además, el dispositivo podría presentar fallos por el impacto.

2. Ponga el detector en el panel de fijación. En cuanto el detector esté fijado al SmartBracket, parpadeará el LED: esta será la señal de que el interruptor antisabotaje del detector está cerrado. Si el indicador luminoso del detector no se activa tras la instalación en el SmartBracket, compruebe el estado del interruptor antisabotaje en la aplicación Ajax Security System y que el panel esté bien fijo.



Si el detector es arrancado de la superficie o se retira del panel de fijación, recibirá la alerta correspondiente.

3. Ponga el imán en el panel de fijación.

Mantenimiento del detector y reemplazo de la batería

Compruebe el correcto funcionamiento del detector DoorProtect Plus con frecuencia.

Limpie de polvo, telas de araña y otros contaminantes que puedan aparecer la carcasa del detector. Utilice un paño seco y suave adecuado para el mantenimiento del equipo.

No use sustancias que contengan alcohol, acetona, gasolina u otros disolventes activos para limpiar el detector.

La vida de la batería del detector depende de la calidad de la misma, de la frecuencia de accionamiento del detector y del intervalo de consulta de los detectores por parte del hub.

Si la puerta se abre 10 veces al día y el intervalo de consulta del detector se fija en 60 segundos, DoorProtect Plus funcionará durante 5 años con la batería preinstalada. La vida de la batería dispositivo se reduce a 2 años si se fija el intervalo de consulta en 12 segundos.

Si la batería del detector se descarga, el usuario recibirá una notificación. El indicador LED se encenderá y apagará suavemente si se activa el detector o el interruptor antisabotaje.

Reemplazo de la batería

Especificaciones técnicas

Umbral de actuación del detector	1 cm (imán pequeño) 2 cm (imán grande)
Umbral de activación del sensor de inclinación	5° o más (ajustable)
Sensibilidad de impacto	3 niveles
Opción ignorar primer impacto	Si
Tamper anti-sabotaje	Si
Banda de frecuencia	868.0–868.6 MHz o 868.7–869.2 MHz dependiendo de la región de venta
Compatibilidad	Solo funciona con <u>Hub</u> , <u>Hub Plus</u> , <u>Hub 2</u> y <u>ReX</u>
Potencia máxima de radiofrecuencia de salida	Hasta 20 mW
Modulación de la señal de radio	GFSK
Rango de la señal de radio	Hasta 1200 m (sin obstáculos)
Entrada para conectar detectores por cable	Si, NC

Fuente de alimentación	1 pila CR123A, 3 V
Duración de la batería	Hasta 5 años
Rango de temperaturas de operación	De -10°C a +40°C
Humedad de funcionamiento	Up to 75%
Dimensiones	Ø 20 × 90 mm
Peso	29 g
Certificación	Clase de seguridad 2, clase ambiental II de conformidad con los requisitos de las normas EN 50131-1, EN 50131-2-6, CLC/TS-50131-2-8, EN 50131-5-3

Equipo completo

1. DoorProtect Plus
2. Panel de fijación SmartBracket
3. Pila CR123A (preinstalada)
4. Imán grande
5. Imán pequeño
6. Entrada de conexión para detector externo
7. Kit de instalación
8. Guía rápida de inicio

Garantía

Los dispositivos "AJAX SYSTEMS MANUFACTURING" LIMITED LIABILITY COMPANY tienen una garantía de 2 años tras la compra y no se aplica a la batería preinstalada.

Si el dispositivo no funciona correctamente, debería contactar primero con el servicio de soporte: ¡en la mitad de los casos los problemas técnicos se pueden resolver de forma remota!

[Texto completo de la garantía](#)

Contrato de usuario

Soporte técnico: support@ajax.systems